

UNIX **MED**



МАССАЖЁР ДЛЯ ГЛАЗ UNIX DEPUFF+ GREY (HP)

РУКОВОДСТВО ПОЛЬЗОВАТЕЛЯ

UNIX

Экосистема UNIX

Гармоничное развитие и оздоровление

Забота о своём здоровье и долголетию, здоровье своих детей и близких – одна из базовых потребностей любого современного человека.

Каждому из нас хочется жить активно, ощущать себя бодрым и уверенным в себе долгие годы!

Мы знаем, что занятия спортом и активные тренировки помогают не только развивать тело, но и укрепляют наши силы, расширяют возможности, помогают нам увидеть и почувствовать все самые яркие краски этого мира.



Инновации, надёжность и профессионализм

Мы стремимся помочь каждому из вас достичь самых высоких вершин, добиться лучших результатов в работе над собой.

За время нашей деятельности мы смогли понять, как сделать тренировки и занятия спортом удовольствием.

Мы знаем, что эффективность занятий сильно зависит от качества оборудования, с помощью которого проводятся тренировки.

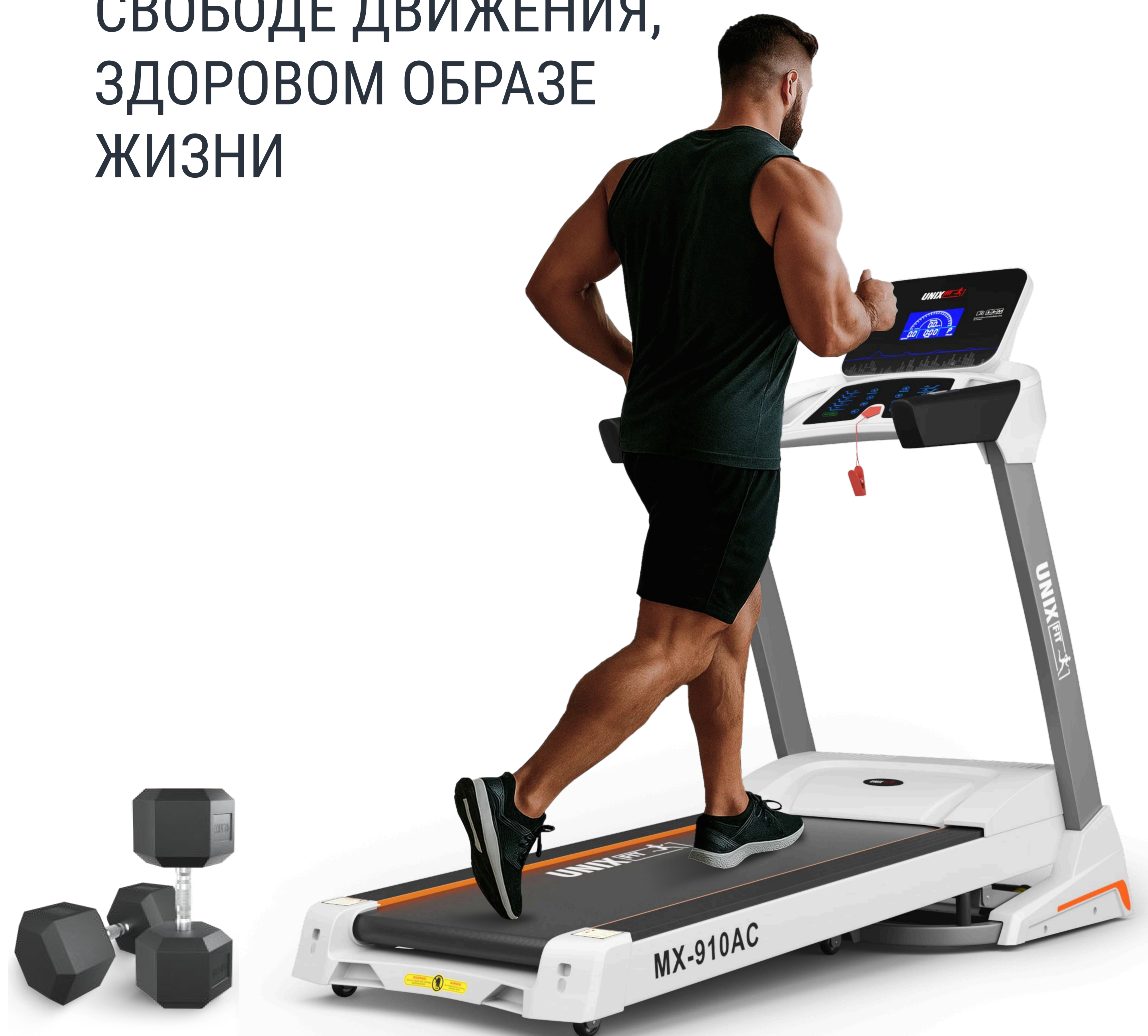
Качество, современные разработки, инновационные технологии

Мы предлагаем оборудование, которое вдохновляет и неизбежно ведёт к результату.

Минималистичный дизайн, высокая функциональность и практичность – характеристики, которыми вы сможете наслаждаться вместе с нами.

UNIX

БОЛЕЕ 15 ЛЕТ МЫ ПОМОГАЕМ ВАМ
ПРИБЛИЗИТЬСЯ К СВОЕЙ
МЕЧТЕ О ВЫСОКОЙ АКТИВНОСТИ,
СВОБОДЕ ДВИЖЕНИЯ,
ЗДОРОВОМ ОБРАЗЕ
ЖИЗНИ



Надёжность и гарантия

Оборудование проходит многоуровневую заводскую проверку.

Мы обеспечиваем самой длительной на рынке гарантией в течение двух лет. Постгарантийное обслуживание на базе собственных и партнёрских сервисных центров мы предоставляем на всей территории России.

Присоединяйтесь к миллионам розничных покупателей продукции UNIX, которые обращаются к нашей продукции снова и снова.

Выбрав UNIX, вы обретёте настоящего проверенного временем Друга, который поддержит вас на пути к новым достижениям и активной жизни.

Кардиотренажёры

беговые дорожки и велотренажёры, эллиптические и гребные тренажёры, продукция для фитнеса и занятий йогой.

Тренажёры и станции для силовых тренировок

домашние и коммерческие многофункциональные комплексы, скамьи, турники, тренажёры для работы с утяжелением.

Оборудование и приспособления для активного отдыха

теннисные и игровые столы, батуты для помещений и улицы, баскетбольные кольца, стойки, щиты, ворота для футбола и многое другое.

Продукция для здоровья и восстановления

массажные и инверсионные столы, массажные кресла и массажёры для разных частей тела.

Товары для самых активных малышей

манежи и игровые комплексы, домашняя и садовая детская мебель, стульчики для кормления и игрушки для творческого развития.

UNIX

Рады приветствовать вас!

Мы благодарим вас за выбор продукции компании UNIX.

Для обеспечения максимальной сохранности и длительного срока службы нашей продукции, просим внимательно изучить данное Руководство перед сборкой и началом эксплуатации.

Электронный вариант документа вы всегда можете найти на официальном сайте компании **UNIX** по адресу **unixfit.ru**

Помните, что регулярные занятия спортом способствуют улучшению вашего физического состояния. С продукцией бренда **UNIX** вы можете быть уверены, что ваше тело на многие годы останется подтянутым и красивым.

Бренд **UNIX FIT** постоянно развивается и создаёт свои изделия на базе самых современных разработок и инновационных технологий. Для изучения полного ассортимента нашей продукции перейдите на официальный сайт компании. Для этого используйте QR-код, представленный на этой странице.



UNIXFIT.RU



Перед сборкой и началом эксплуатации устройства внимательно прочитайте Руководство. Сохраните для дальнейшего использования. Характеристики продукта могут отличаться от представленных на иллюстрациях и могут быть изменены производителем без предварительного уведомления.

Рекомендации по использованию массажёра для глаз

МЕДИЦИНСКИЕ ПРОТИВОПОКАЗАНИЯ

- Период реабилитации после операции на глазах.
- Прохождение курса лечения при плохом самочувствии.
- Наличие повышенного внутриглазного давления, злокачественных опухолей, острых заболеваний, гипертонической болезни и пр.
- Наличие в области глаз повреждений кожи, требующих состояния покоя.
- Температура тела выше 38 градусов (лихорадочное состояние).
- Наличие нарушений чувствительности к теплу.
- Использование массажёра людьми с психическими заболеваниями или детьми требует контроля со стороны дееспособных лиц.
- При наличии вышеперечисленных симптомов проконсультируйтесь с врачом по поводу проведения массажа или используйте устройство в присутствии врача.

ВАЖНО!

Перед использованием прочтите данное Руководство.

- Перед зарядкой батареи нужно растянуть кабель питания во избежание его запутывания или заземления и повреждения.
- Длительная непрерывная работа и перегрузка устройства могут привести к повреждению. Контролируйте время работы массажного устройства.
- Перед началом сеанса массажа тщательно осмотрите массажёр и его элементы на наличие повреждений. При обнаружении повреждений устройства или элементов электропитания использовать устройство запрещается!
- Сборка/разборка устройства должна выполняться с соблюдением мер техники безопасности.
- При повреждении массажёра не пытайтесь ремонтировать оборудование самостоятельно. Не используйте устройство до тех пор, пока неисправность не будет устранена.

ДОПОЛНИТЕЛЬНЫЕ ОГРАНИЧЕНИЯ

- Запрещается использовать другие терапевтические устройства одновременно с применением данного устройства.
- При возникновении каких-либо неприятных ощущений в организме следует немедленно прекратить использование устройства и обратиться к врачу.
- Не используйте устройство в состоянии алкогольного опьянения или при плохом самочувствии.
- Массажёр не является медицинским изделием и не заменяет лекарственных средств.

ХРАНЕНИЕ И РАЗМЕЩЕНИЕ УСТРОЙСТВА

- Устройство предназначено для домашнего использования, его не следует использовать в коммерческих целях.
- Массажёр предназначен для использования и хранения в помещении. Не рекомендуется работа устройства на улице, во влажных и холодных помещениях, включая ванные комнаты или необорудованные подвальные пространства.
- Не рекомендуется размещать устройство под прямыми солнечными лучами и вблизи отопительных приборов. Перегрев массажёра может привести к перегрузке и выходу оборудования из строя. Не используйте изделие в помещениях с температурой выше 40 °С.
- Избегайте попадания воды и других жидкостей на устройство. Это может вызвать повреждение устройства и выходу его из строя.
- Выключайте питание устройства, когда оно не используется.
- Не забывайте регулярно осматривать массажёр на предмет повреждений и вовремя обслуживать устройство.

ЭЛЕКТРОБЕЗОПАСНОСТЬ ДЛЯ ЗАРЯДНОГО УСТРОЙСТВА

Для зарядки устройства необходимо:

- подключить кабель Type-C, входящий в комплект поставки, к соответствующему порту на массажере;
- подсоединить другой конец кабеля к внешнему блоку питания (приобретается отдельно);
- включить блок питания в розетку с напряжением 220 В.

Внешний блок питания (адаптер) в комплект поставки не входит и приобретается отдельно. Рекомендуется использовать сертифицированный адаптер питания с соответствующими параметрами напряжения и силы тока для безопасной эксплуатации устройства.

- Убедитесь в совместимости блока питания и розетки вашей электросети. Запрещается использование переходников или дополнительных адаптеров для подключения устройства.
- При наличии у вас сомнений относительно состояния электрооборудования для подключения вашего устройства, обратитесь к специалисту-электрику.
- Не используйте устройство, если кабель питания, вилка или розетка повреждены. Работа устройства в таком случае может привести к электротравме, поражению электрическим током, перегрузке и возгоранию.
- Не повреждайте и не сгибайте кабель питания, не пережимайте провод и не размещайте на нём тяжелые предметы.
- Не подключайте зарядное устройство к розеткам, расположенным в непосредственной близости от металлических поверхностей, скоплений мусора или источника воды. Не прикасайтесь к проводу, вилке или розетке влажными руками!
- В случае обнаружения повреждений кабеля питания, обратитесь в сервисный центр. Не занимайтесь устранением поломки самостоятельно.
- После завершения сеанса массажа выключайте устройство.

Общие положения и описание устройства



Массажёр для глаз UNIX DePuff+ Grey предназначен для проведения массажа области вокруг глаз и височной области в домашних условиях для снятия стресса, улучшения кровообращения и расслабления указанных областей.

Устройство оснащено функциями вибрации, пневмомассажа, подогрева и охлаждения рабочей области. Подушки в области глаз отвечают за снятие мышечного напряжения вокруг глаз, улучшение кровообращения, уменьшение отёчности.

Пневмомассаж напоминает лёгкое массажное воздействие руками на глазные яблоки и мышечные группы в области глаз. Вибрационное воздействие имитирует точечный массаж периорбитальной области. Подогрев или охлаждение усиливают эффект от работы устройства.

Можно выбирать воздействие из четырёх режимов работы: Авторежим, Расслабление, Восстановление, Энергия. Для улучшения сна предназначены ещё три режима: Успокаивающий, Режим сна и Охлаждение. Воздействие в указанных режимах описано в таблице ниже. Выбор из семи режимов осуществляется двумя кнопками управления.

ТЕХНИЧЕСКИЕ ХАРАКТЕРИСТИКИ

Наименование изделия	Массажёр для глаз UNIX DePuff+ Grey
Вес нетто	0,5 кг
Размеры изделия	20 × 11,5 × 8 см
Способ зарядки	USB-интерфейс компьютера, Power Bank, адаптер питания 5V 1A
Ёмкость аккумулятора	2500 mAh
Разъём зарядного устройства	Type-C

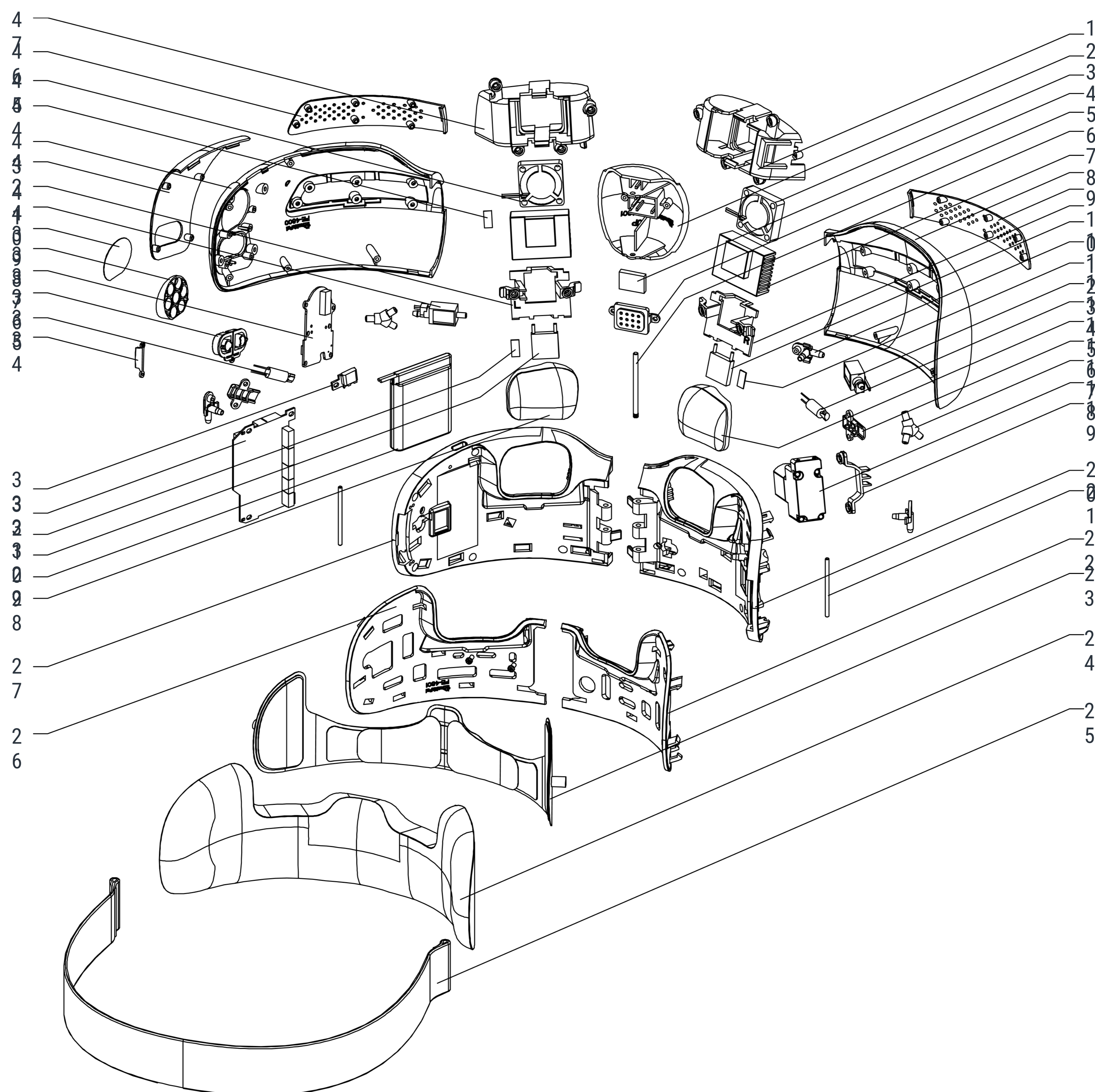
ФУНКЦИИ ВСТРОЕННЫХ РЕЖИМОВ

Режим	Пневмомассаж	Подогрев	Охлаждение	Вибрация	Звук + встроенная музыка	Bluetooth
Авторежим	✓	✓	✓	✓	✓	✓
Расслабление	✓	✓		✓	✓	✓
Восстановление	✓		✓	✓	✓	✓
Энергия	✓				✓	✓
Успокаивающий режим		✓	✓		✓	✓
Сон		✓			✓	✓
Охлаждение			✓		✓	✓

ДОПОЛНИТЕЛЬНЫЕ ВОЗМОЖНОСТИ МАССАЖЁРА ДЛЯ ГЛАЗ

- Голосовое оповещение о режимах работы
- Встроенная музыка
- Подключение соединения через Bluetooth
- Функция перехода к следующему треку
- Отключение звука
- Два уровня нагрева (34°C и 38°C)
- Охлаждение до 22°C
- Индикация низкого заряда аккумулятора
- Зарядка устройства через разъём Type-C

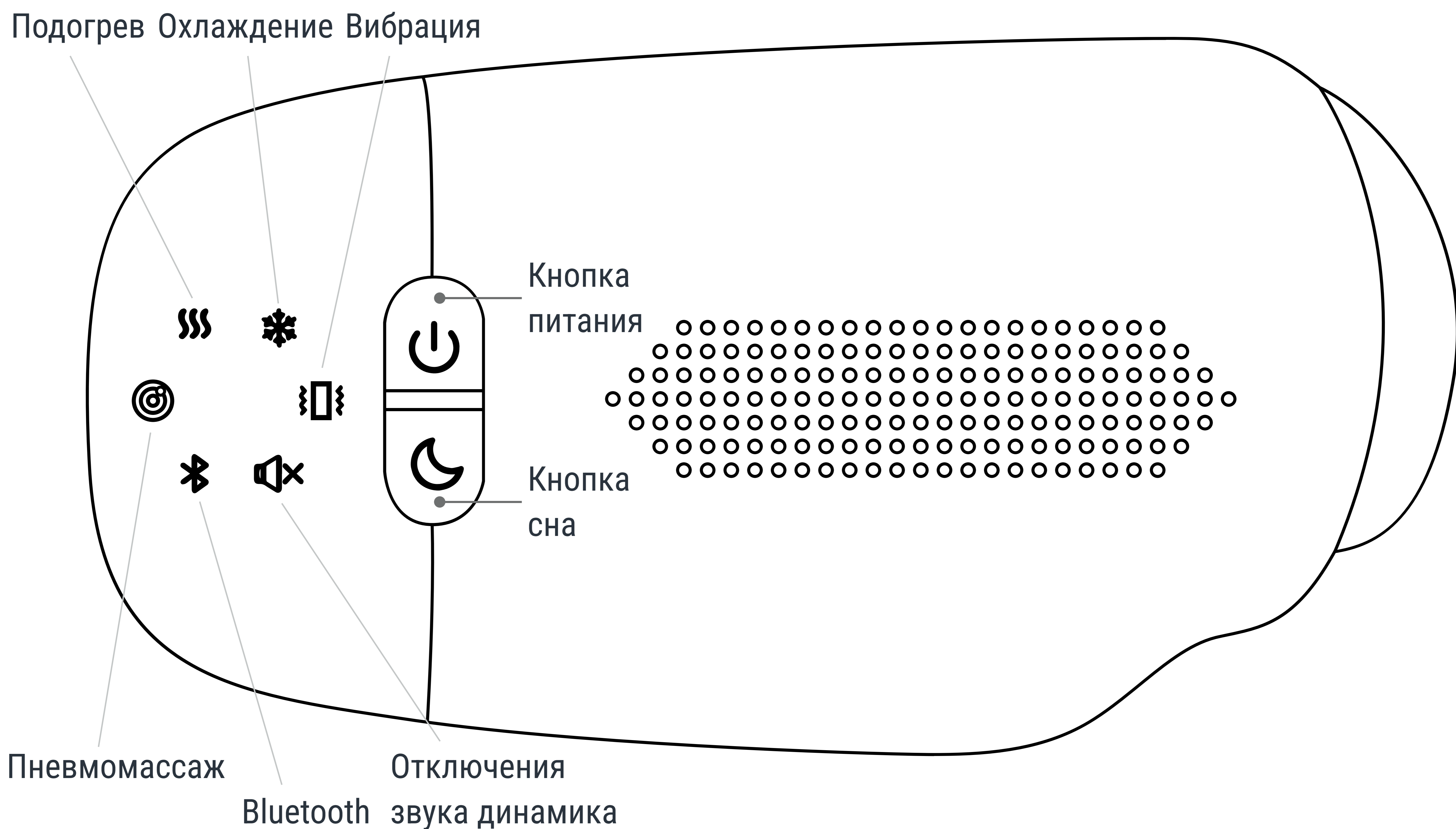
Общая схема устройства



№	Описание	Кол-во
1	Правый канал охлаждения	1
2	Декоративная панель поворотного механизма	1
3	Правый вентилятор охлаждения	1
4	Динамик	1
5	Кронштейн крепления динамика	1
6	Фиксирующая металлическая ось	1
7	Комплект радиатора	2
8	Правая верхняя панель	1
9	Правая декоративная панель	1
10	Правый фиксирующий кронштейн холодной стороны	1
11	Правая термоэлектрическая (полупроводниковая) пластина Пельтье	1
12	Г-образный воздушный соединитель (тип I)	3
13	Датчик температуры холодной стороны (правый)	1
14	Правый воздушный клапан	1
15	Правый вибромотор	1
16	Правая токопроводящая пластина	1

№	Описание	Кол-во
17	Кронштейн вибромотора	2
18	Тройник воздуховода	2
19	Воздушный насос	1
20	Кронштейн воздушного насоса	1
21	Правая центральная панель	1
22	Ось крепления регулировочного ремня	2
23	Правая нижняя панель	1
24	Сменная воздушная подушка	1
25	Кожаный чехол	1
26	Регулировочный ремешок	1
27	Левая нижняя панель	1
28	Левая центральная панель	3
29	Левая пластина отвода холода	1
30	Аккумулятор 10400 (3.7V, 2500mAh)	1
31	Левая термоэлектрическая (полупроводниковая) пластина Пельтье	1
32	Датчик температуры холодной стороны (левый)	1
33	Основная плата управления (PCBA)	1
34	Плата разъема зарядки (PCBA)	1
35	Световод индикатора заряда	1
36	Левый вибромотор	1
37	Переключатель	1
38	Плата дисплея (PCBA)	1
39	Лазерная пластина	1
40	Стекло дисплея	1
41	Левый воздушный клапан	1
42	Левый фиксирующий кронштейн холодной стороны	1
43	Панель корпуса	1
44	Левая верхняя панель	1
45	Датчик температуры горячей стороны	1
46	Левый вентилятор охлаждения	1
47	Левая декоративная панель	1
48	Левый канал охлаждения	1

Руководство по эксплуатации массажёра



ПОДГОТОВКА ПЕРЕД ИСПОЛЬЗОВАНИЕМ

Пожалуйста, убедитесь, что устройство заряжено. Если заряд слишком низкий или устройство не запускается, зарядите его перед использованием.

ЗАРЯДКА

Подключите USB-кабель для зарядки к зарядному порту массажёра.

Индикатор горит красным во время зарядки и синим когда аккумулятор полностью заряжен.

Во время процесса зарядки устройство не работает. Если массажёр включен для зарядки во время работы, он автоматически выключится.

Время полной зарядки составляет 3,5-4 часа.

В процессе использования голосовое оповещение предупреждает о низком заряде батареи. При получении оповещения приостановите использование и установите массажёр на зарядку.

Расположение и функции кнопок

КНОПКА ПИТАНИЯ

Долгое нажатие: ВКЛ/ВЫКЛ

Короткое нажатие: выбор предустановленных режимов (Авторежим, Расслабление, Восстановление, Энергия)

Два быстрых нажатия (циклическое переключение) - переключает прибор в режим «Высокий уровень нагрева» с синим светом; переключает прибор в режим «Низкий уровень нагрева» с белым светом.

КНОПКА СНА

Короткое нажатие: выбор предустановленного режима сна (Успокаивающий режим, Сон, Охлаждение).

Долгое нажатие: Отключение звука динамика.

Два быстрых нажатия: Переход к следующей композиции.

ИНДИКАТОР АККУМУЛЯТОРА

При уровне заряда менее 15% мигает красный светодиод.

Во время зарядки мигает синий светодиод.

При полной зарядке горит синий светодиод.

Устранение неисправностей

Проблема	Причина	Способ устранения
Массажёр не включается	Нет питания, аккумулятор разряжен	Зарядите аккумулятор и включите устройство
Не работает пневмомассаж	Выключен режим пневмомассажа	Включите режим работы с пневмомассажем
Нет работает функция охлаждения	Слишком велико время работы во включённом режиме с охлаждением	Переключите в режим охлаждения или сделайте паузу на полчаса в использовании устройства
Нет работает подогрев	Выключен режим подогрева	Включите режим работы с подогревом
Устройство не заряжается	Неправильно подключен USB-кабель зарядного устройства	Правильно подключите USB-кабель зарядного устройства

При появлении запаха горелого материала, нагревании кабеля, самостоятельного отключения устройства прекратите использование массажёра во избежание поломки и несчастных случаев.

ВАЖНО!

В случае возникновения неполадок обратитесь в магазин, в котором вы приобрели массажёр. Эксплуатация устройства с неполадками строго запрещена. Не пытайтесь самостоятельно устранить неисправности, это может привести к полному выходу изделия из строя.

Хранение устройства изделия

Массажёр для глаз должен храниться в сухом помещении при положительных температурах.

УТИЛИЗАЦИЯ ИЗДЕЛИЯ

Утилизация изделия проводится согласно Требованию при обращении с группой однородных отходов "Оборудование компьютерное, электронное, электрическое, оптическое, утратившее потребительские свойства".

**Удовольствие
вместе с**

UNIX



UNIXFIT.RU