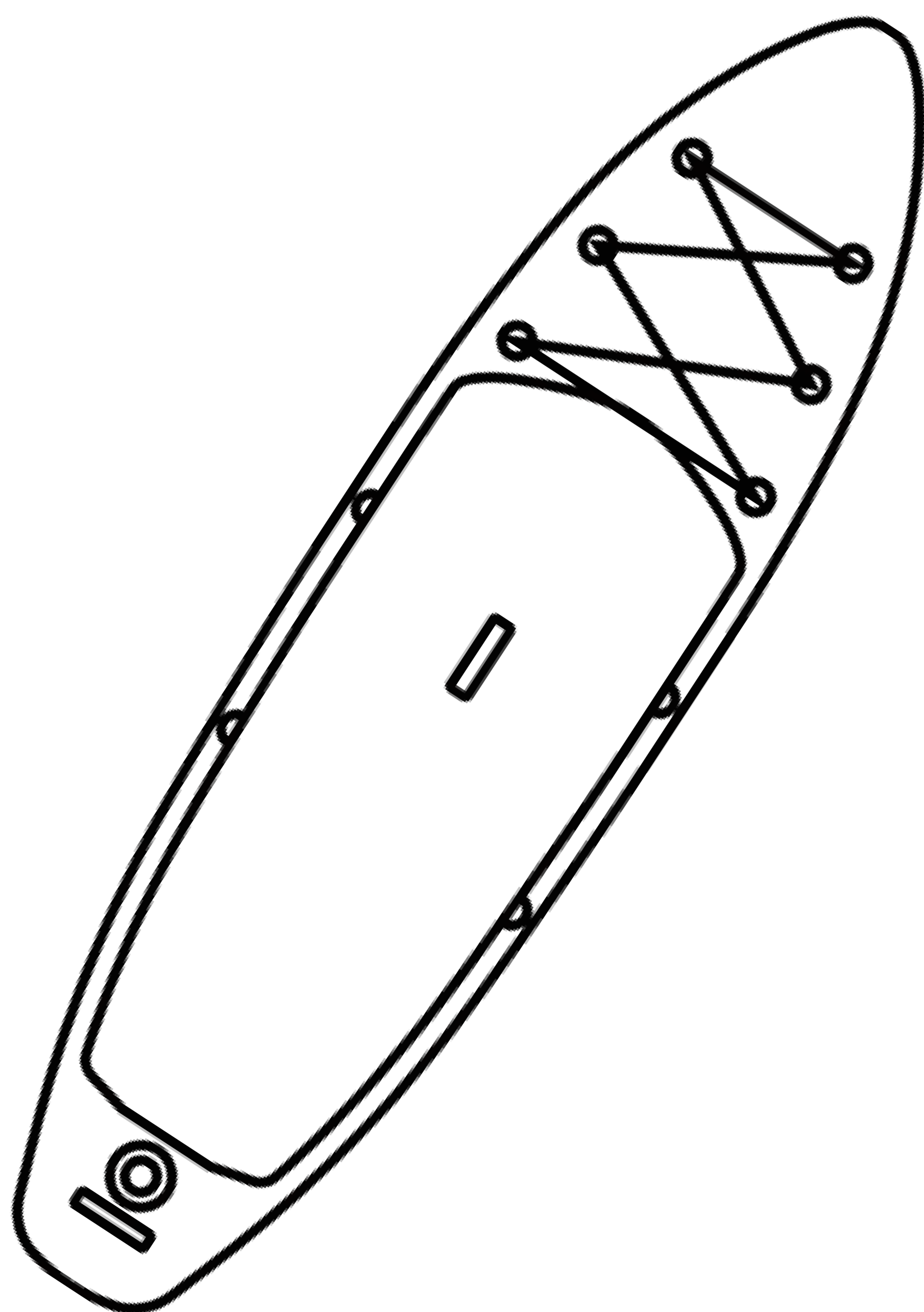


SUP-БОРД CITY GRAFFITI



ВАЖНО

Перед использованием устройства внимательно прочитайте инструкцию. Сохраните настоящее руководство для дальнейшего использования.

Характеристики продукта могут отличаться от представленных на фотографиях и могут быть изменены производителем без предварительного уведомления.

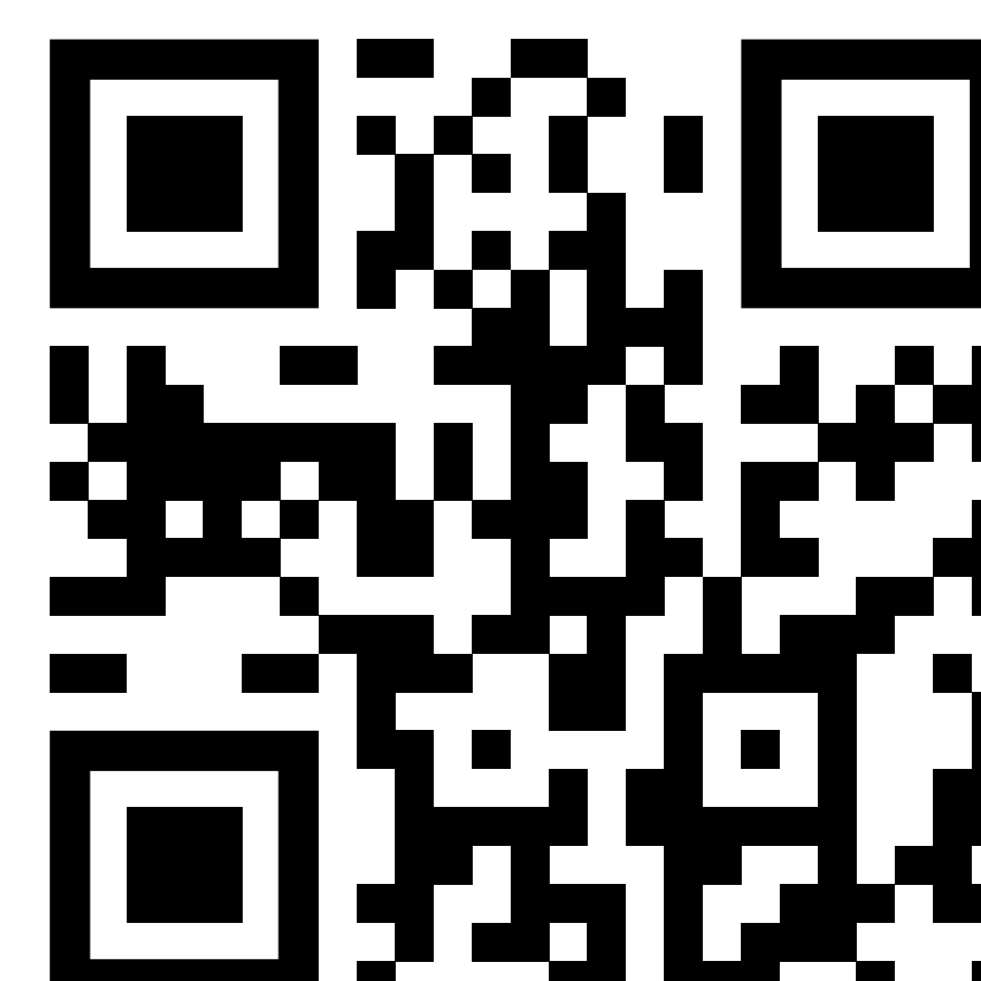
UNIX

Рады приветствовать вас!

Спасибо, что выбрали продукцию нашего бренда. В целях вашей безопасности мы просим вас внимательно изучить инструкцию перед использованием. Если инструкция будет утеряна, вы всегда можете её скачать на официальном сайте unixfit.ru

UNIX заботится о своих покупателях, поэтому мы всегда готовы ответить вам на все возникающие вопросы по эксплуатации товара. Для этого обратитесь к своему продавцу или дилеру.

Мы постоянно развиваемся и предлагаем нашим клиентам лучшие и самые современные решения на рынке. Тренажёры и товары для активного отдыха **UNIX** уже более 10 лет пользуются популярностью. Полный ассортимент вы можете изучить на официальном сайте. Для этого наведите камеру на QR-код ниже.



UNIXFIT.RU

Модель *City Graffiti*

Комплектация

1 x Надувной САП-борд

1 x Алюминиевое весло

3 x Съёмный плавник

1 x Сумка-рюкзак

1 x Страховочный лиш

1 x Ручной насос

1 x Гаечный ключ

1 x Защёлка ПВХ

1 x Чехол для смартфона

1 x Руководство
пользователя



Техника безопасности

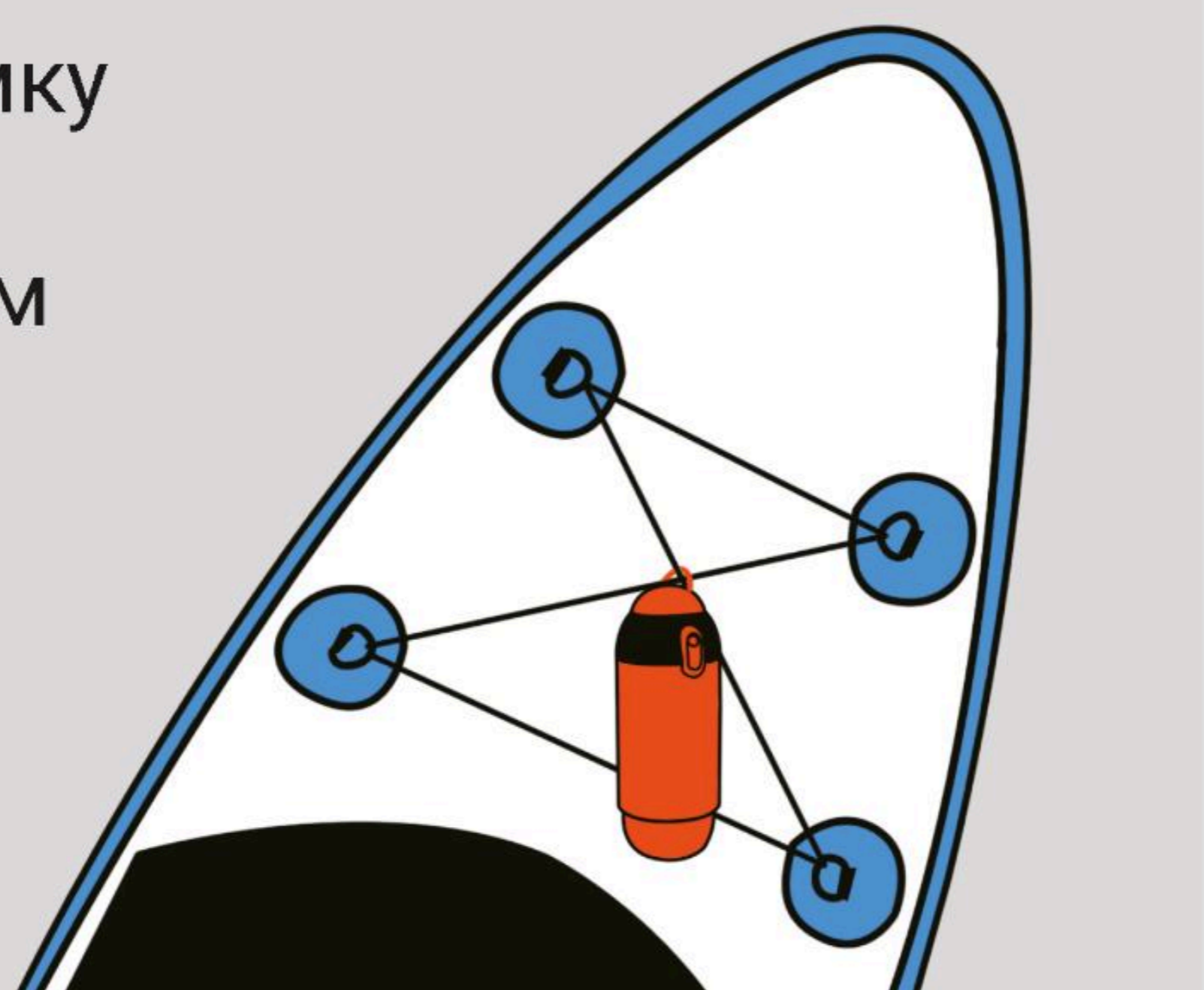
1. Привяжите спиралью поводок к вашей икре или лодыжке



2. Ношение жилета для обеспечения плавучести или другого личного плавучего средства, а также гидрокостюма в более прохладных условиях



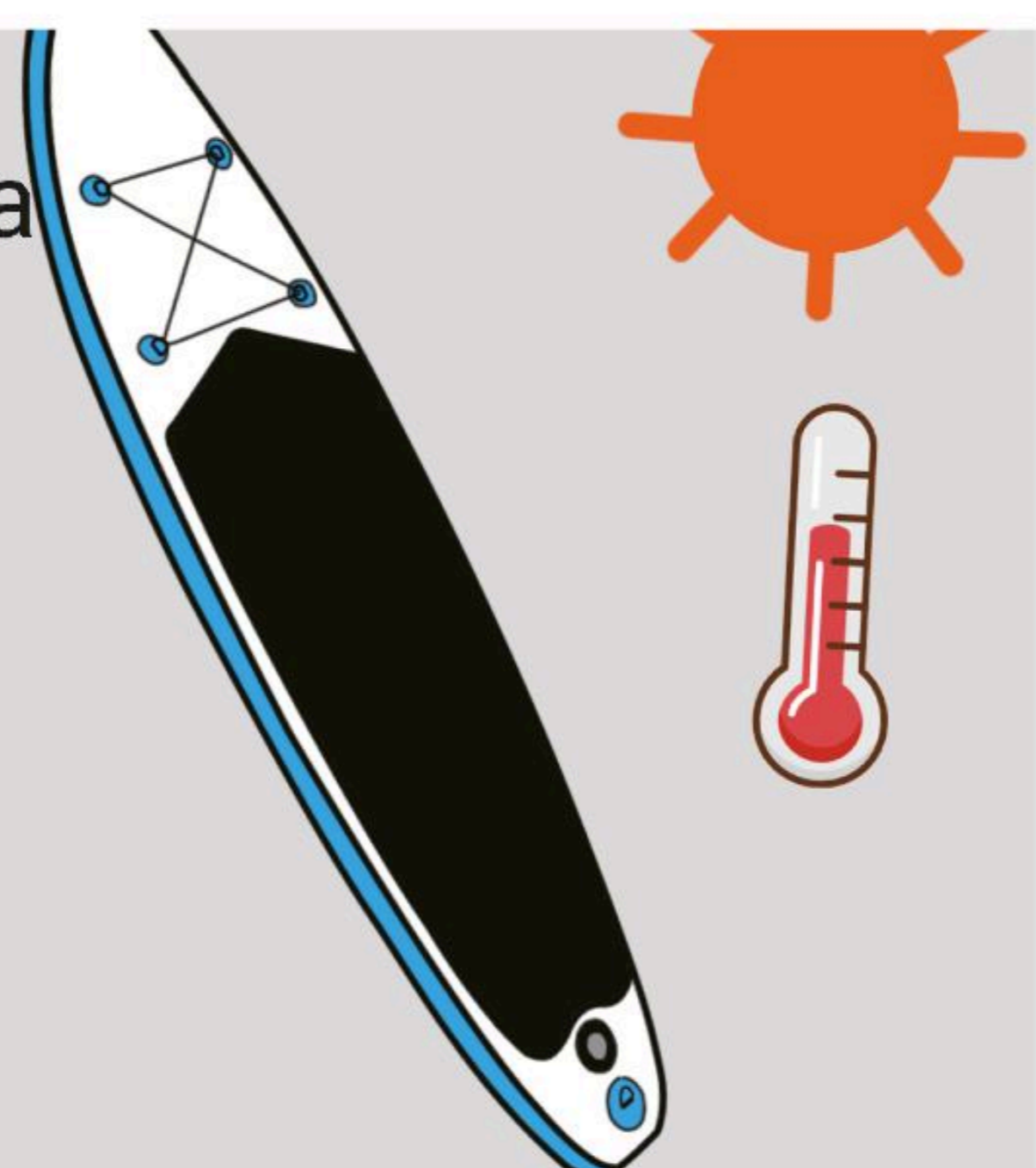
3. Закрепите сумку или бутылку с водой в грузовом отсеке



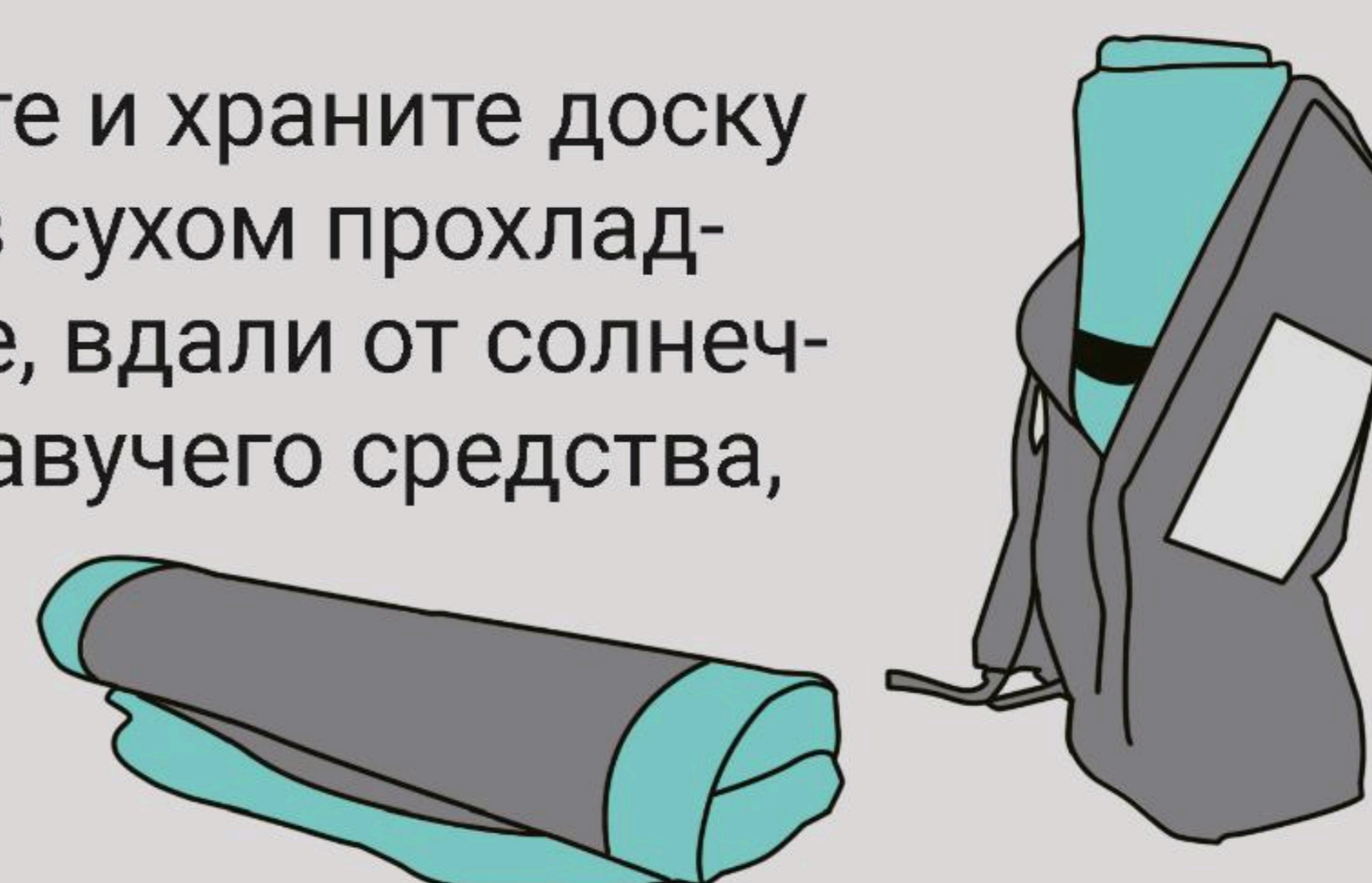
4. Положите свой мобильный телефон, фонарик или другие устройства для экстренной помощи в водонепроницаемую сумку



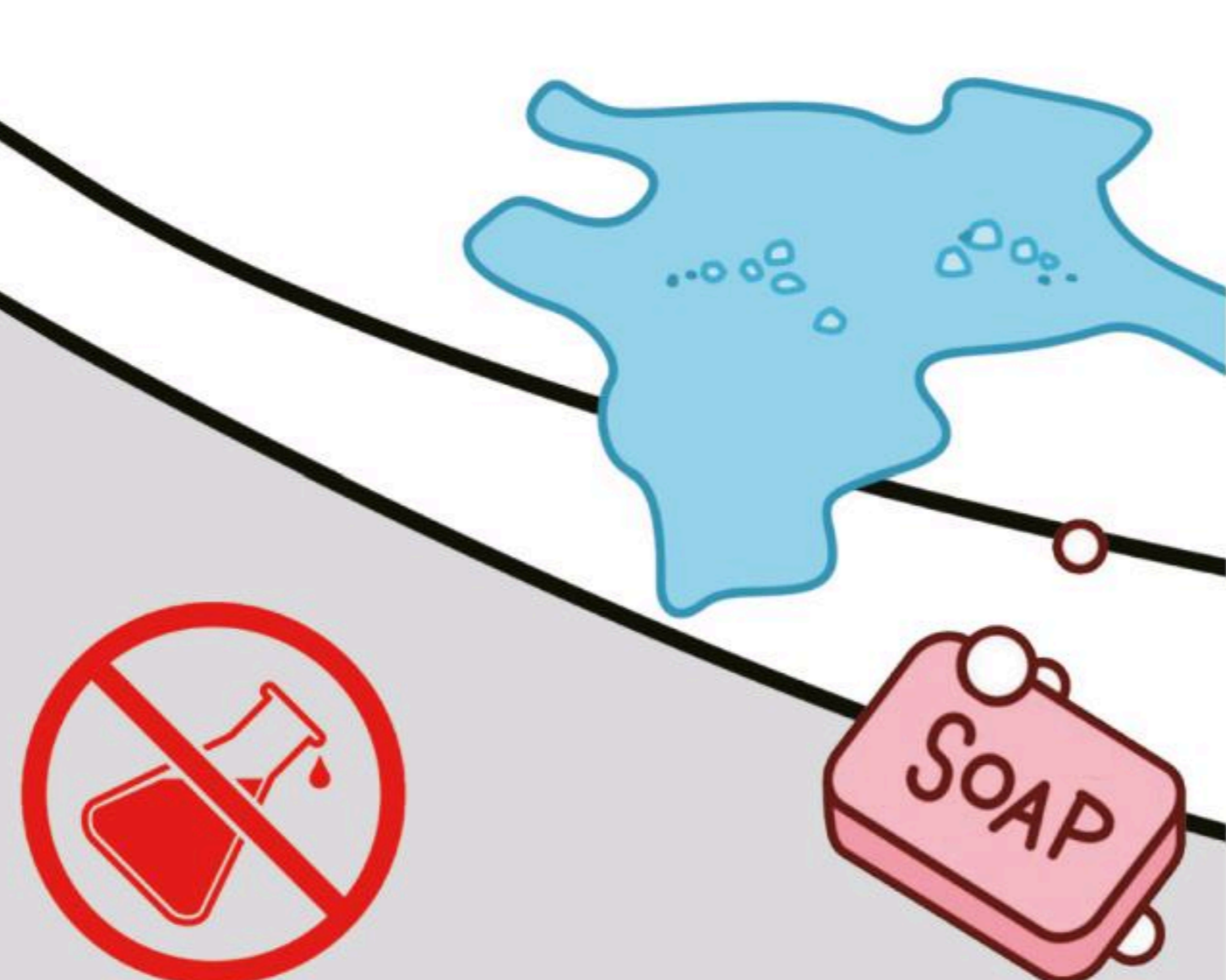
5. Высокая температура вызовет расширение, проверьте давление воздуха



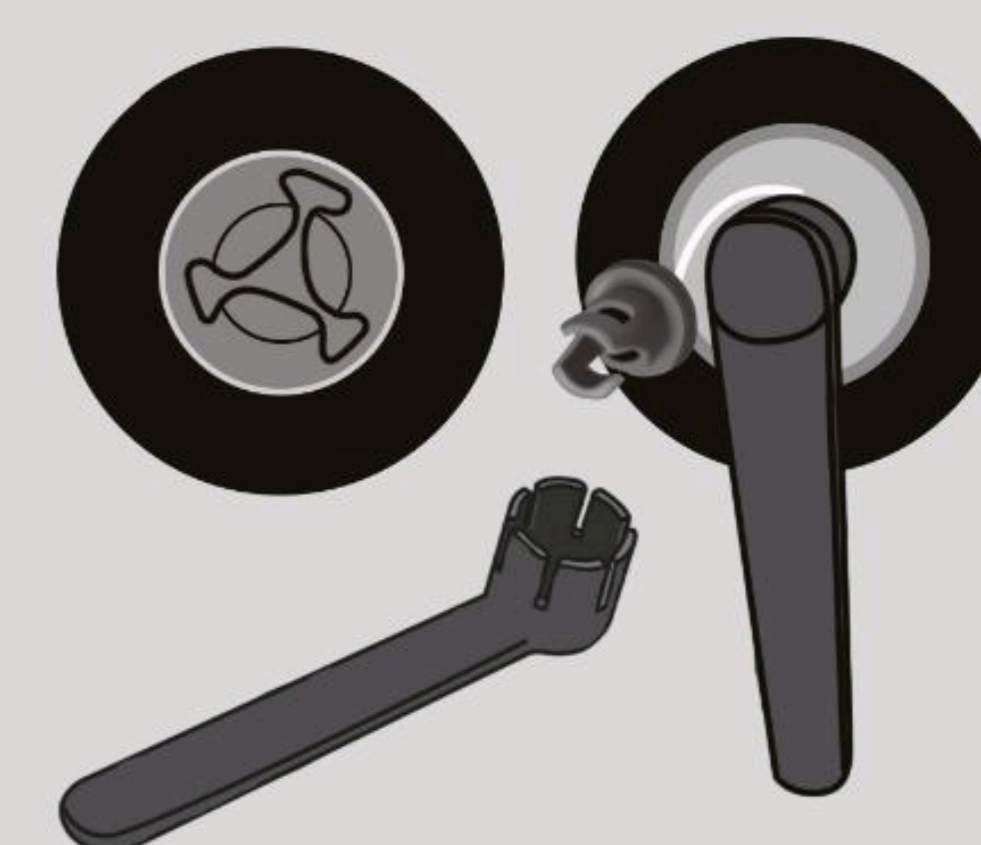
6. Упакуйте и храните доску в пакете в сухом прохладном месте, вдали от солнечного светового средства,



7. Мойте водой с мылом после каждого использования. Не используйте агрессивные химические вещества.



8. Прилагается ремонтный комплект, если клапан ослаблен, пожалуйста, следуйте инструкциям



9. Следите за тем, чтобы вода не попадала внутрь доски. Если это произойдет, снимите клапан и высушите воду



Инструкция по использованию

ВАЖНО

Пренебрежение любыми мерами предосторожности, содержащимися в руководстве пользователя и/или на изделии, может привести к травмам, вплоть до летального исхода.

- ОЗНАКОМЬТЕСЬ С ОГРАНИЧЕНИЯМИ ПО ГРУЗОПОДЪЕМНОСТИ ИЗДЕЛИЯ И НИКОГДА НЕ ПРЕВЫШАЙТЕ ИХ.
- ВО ВРЕМЯ ЭКСПЛУАТАЦИИ ВСЕГДА ИСПОЛЬЗУЙТЕ ПЕРСОНАЛЬНЫЕ СРЕДСТВА ПЛАВАНИЯ.
- НЕ НАДУВАЙТЕ ИЗДЕЛИЕ С ПОМОЩЬЮ КОМПРЕССОРА, НЕ ВХОДЯЩЕГО В КОМПЛЕКТ.
- НЕ ВЫХОДИТЕ В ОТКРЫТЫЕ ВОДОЕМЫ В ОДИНОЧКУ.
- НИКОГДА НЕ КАТАЙТЕСЬ НА САП-БОРДЕ В ПЛОХУЮ ПОГОДУ ИЛИ В УСЛОВИЯХ, КОТОРЫЕ МОГУТ ПОВЛИЯТЬ НА ВАШУ СПОСОБНОСТЬ УПРАВЛЯТЬ ДОСКОЙ ИЛИ ВЕРНУТЬСЯ НА БЕРЕГ.
- НЕ ТЕРЯЙТЕ СВЯЗЬ С ДОСКОЙ; ВСЕГДА ПРИКРЕПЛЯЙТЕ ТРОС (МОЖЕТ НЕ ВХОДИТЬ В КОМПЛЕКТ) МЕЖДУ СВОЕЙ НОГОЙ И САП-БОРДОМ. ЕСЛИ ВЫ УПАДЕТЕ В ВОДУ, ВЕТЕР И ТЕЧЕНИЕ МОГУТ УНЕСТИ ДОСКУ РАНЬШЕ, ЧЕМ ВЫ СМОЖЕТЕ ДО НЕЕ ДОПЛЫТЬ.
- НИКОГДА НЕ НЫРЯЙТЕ С ГОЛОВОЙ В ВОДУ С ПОВЕРХНОСТИ ДОСКИ.
- БУДЬТЕ ОСТОРОЖНЫ ВБЛИЗИ РИФОВ. НЕ ИСПОЛЬЗУЙТЕ НА ВОДЯНЫХ ПОРОГАХ.
- ИЗДЕЛИЕ НЕ ПРЕДНАЗНАЧЕНО ДЛЯ КРЕПЛЕНИЯ К КАТЕРУ ИЛИ ЛОДКЕ.
- НЕ ПОЗВОЛЯЙТЕ ДЕТЯМ ПОЛЬЗОВАТЬСЯ ИЗДЕЛИЕМ БЕЗ ПРИСМОТРА ВЗРОСЛЫХ.
- НЕ УПОТРЕБЛЯЙТЕ АЛКОГОЛЬ ИЛИ ЛЮБЫЕ ДРУГИЕ ВЕЩЕСТВА, КОТОРЫЕ МОГУТ НАРУШИТЬ ВАШУ КООРДИНАЦИЮ, РАССУДОК ИЛИ СПОСОБНОСТЬ БЕЗОПАСНО УПРАВЛЯТЬ ДОСКОЙ.
- ИСПОЛЬЗУЯ ИЗДЕЛИЕ, НИКОГДА НЕ ВЫХОДИТЕ ЗА РАМКИ СВОИХ НАВЫКОВ И ВОЗМОЖНОСТЕЙ.
- НЕ ИСПОЛЬЗУЙТЕ ЭТОТ ИЗДЕЛИЕ ПОСЛЕ ЗАХОДА СОЛНЦА, ПЕРЕД РАССВЕТОМ ИЛИ В ЛЮБОЕ ВРЕМЯ ПРИ ПЛОХОМ ОСВЕЩЕНИИ.
- ОЗНАКОМЬТЕСЬ С МЕСТНЫМИ ЗАКОНАМИ И ПРАВИЛАМИ, КАСАЮЩИМИСЯ ИСПОЛЬЗОВАНИЯ САП-БОРДА.
- НЕ ОСТАВЛЯЙТЕ ДОСКУ ПОД ПРЯМЫМИ СОЛНЕЧНЫМИ ЛУЧАМИ ЗА ПРЕДЕЛАМИ ВОДОЕМА.
- ХРАНИТЕ САП-БОРД ПОДАЛЬШЕ ОТ ОСТРЫХ ПРЕДМЕТОВ.
- ЗАТЯНИТЕ КЛАПАН ПЕРЕД ТЕМ, КАК ОПУСТИТЬ САП-БОРД В ВОДУ. ОСЛАБЬТЕ ЕГО ПОСЛЕ ИСПОЛЬЗОВАНИЯ, ЧТОБЫ СБРОСИТЬ ДАВЛЕНИЕ ВОЗДУХА.

Подготовка к использованию

Шаг 1: Разложите изделие

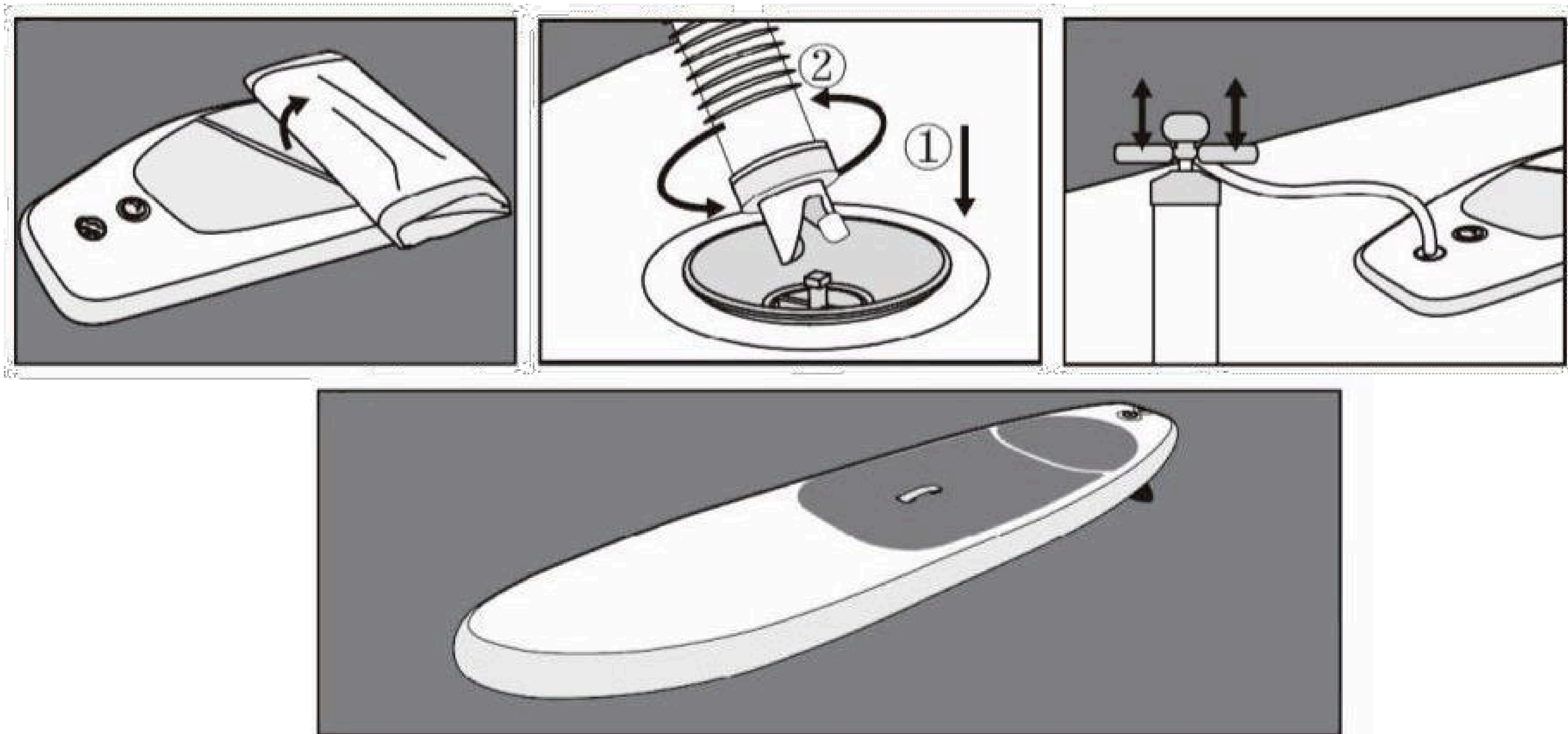
Разложите изделие на гладкой и чистой поверхности. При первом надувании и для того, чтобы ознакомиться с новым изделием, надувайте его в помещении при комнатной температуре, при которой ПВХ- материал был мягче, а процесс подготовки проще. Если изделие хранилось при температуре ниже 0°C, оставьте его при 20°C на 12 часов, прежде чем разворачивать.

Шаг 2: Надуйте изделие

Подключите насадку для шланга насоса к клапану доски и поверните её по часовой стрелке. После окончания накачивания отсоедините шланг и закройте предохранительный колпачок клапана, чтобы обеспечить герметичность.

ВНИМАНИЕ

Если вы оставляете свой САП-борд под палящим солнцем, регулярно проверяйте давление. Если давление выше рекомендуемого, слегка сдуйте изделие, чтобы избежать чрезмерного растяжения материала.

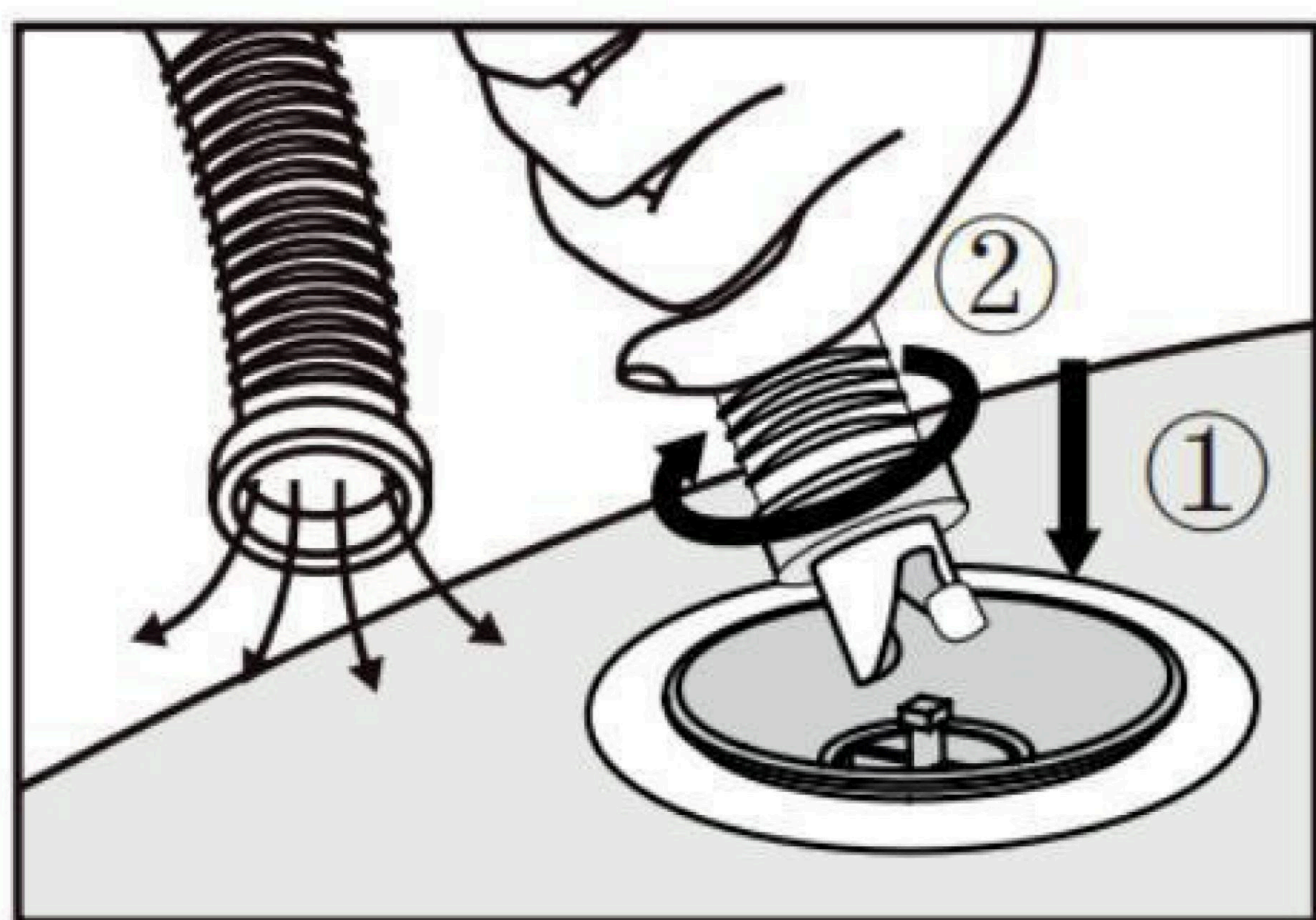


Подготовка к хранению

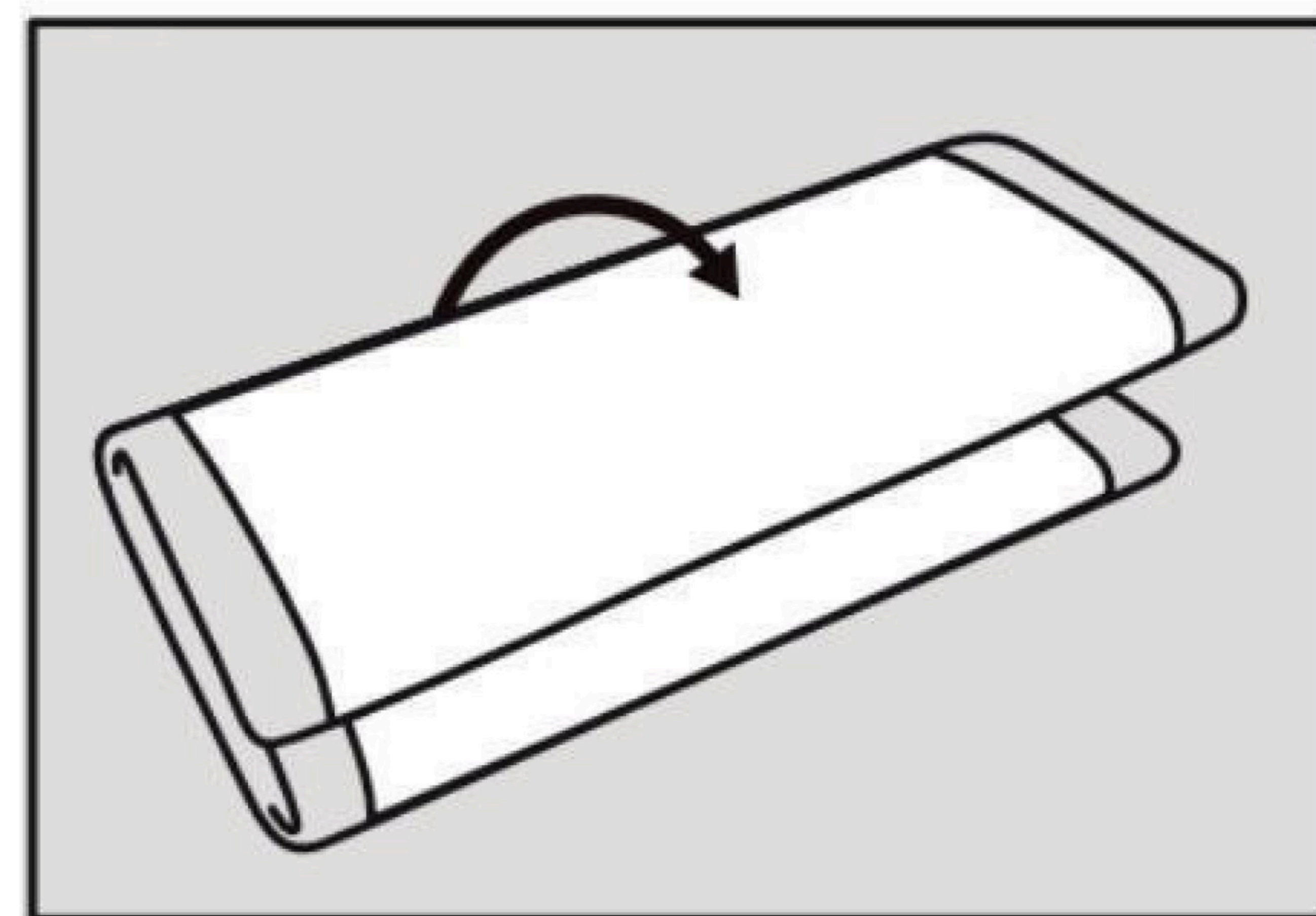
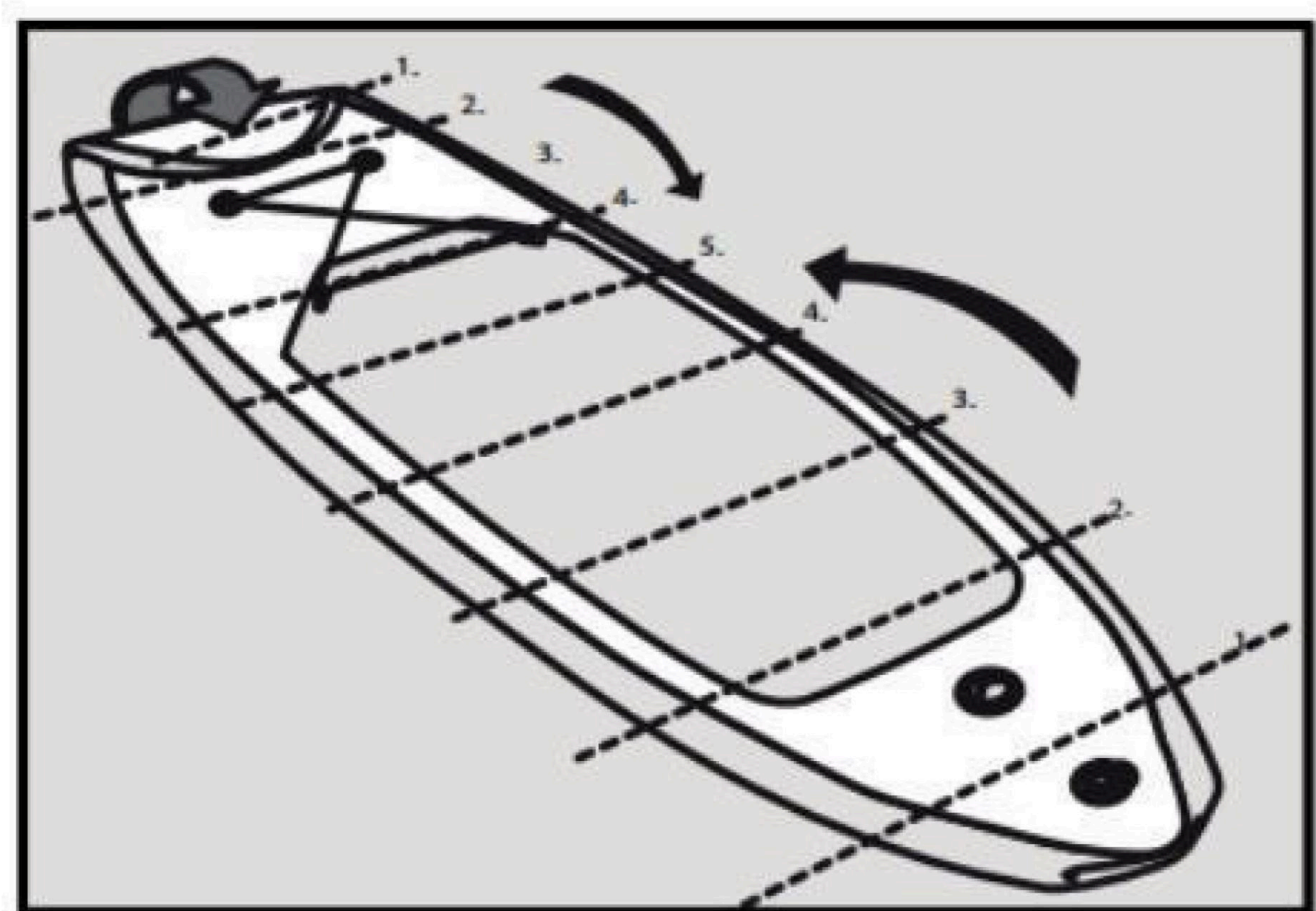
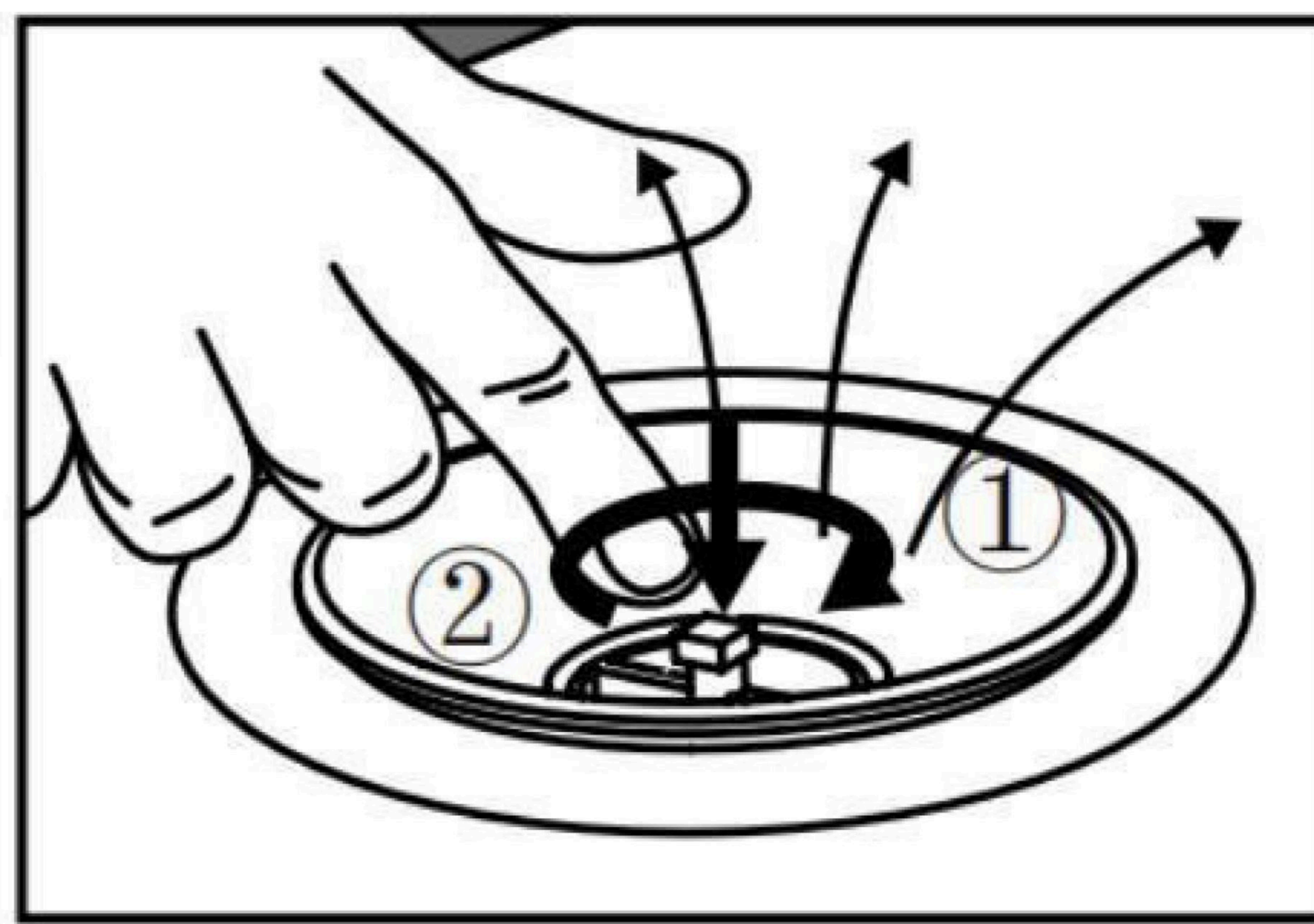
Прежде чем снять предохранительный колпачок клапана, удалите воду или мусор из клапана и прилегающей к нему зоны. Слегка надавите на шток клапана, чтобы медленно снизить давление воздуха в доске. Примерно через 10 секунд, когда давление воздуха в доске немного снизится, нажмите на шток клапана до упора и поверните его по часовой стрелке, чтобы зафиксировать в открытом положении. При сдувании, пожалуйста, избегайте попадания песка или мусора внутрь клапана.

ВАЖНО

Всегда устанавливайте крышку клапана после надувания/сдувания изделия. Это предотвратит случайный выпуск воздуха и попадание посторонних частиц внутрь клапана.



или



Обслуживание изделия

1. СДУВАНИЕ – 2. СКЛАДЫВАНИЕ – 3. ЧИСТКА – 4. ХРАНЕНИЕ

1. Сдуйте изделие и снимите плавник.

2. Очищайте поверхность изделия и проверяйте его, а также все аксессуары (включая весло) после каждого использования. Обязательно удалите остатки соли при использовании в соленой воде. Используйте мягкий мыльный раствор, не применяйте агрессивные моющие средства или средства на основе силикона. Убедитесь, что изделие полностью высушено, прежде чем убрать его на хранение.

3. Оставив клапан открытым, сверните изделие в сторону клапана. Далее закройте клапан, чтобы предотвратить засасывание внутрь влаги и мусора.

4. Храните доску в чистом и сухом месте, не подверженном сильным колебаниям температуры и другим неблагоприятным факторам. Вы можете хранить ее в сдутом виде, свернутой в пакет. Также можно хранить изделие в собранном и слегка надутым виде (убедитесь, что условия хранения не подвергают его деформации). Храните в недоступном для грызунов месте!

5. Демонтируйте весло и храните его отдельно.

Утечка воздуха:

Если доска кажется немного мягкой, причина может быть не в утечке воздуха. Температура окружающей среды влияет на внутреннее давление в САП-борде: колебание на 1°C/1,8°C приводит к изменению давления на +/- 4 м Бар (.06 PSI). Так, если доска была надута в конце дня, то за ночь воздух может остыть. Более холодный воздух оказывает меньшее давление на корпус, поэтому на утро доска может показаться мягкой.

Если же колебаний температуры не наблюдается, сначала нужно определить, где именно происходит утечка воздуха. Следуйте нижеприведенным указаниям:

1. Проверьте, нет ли песка или мусора в клапане.

2. Убедитесь, что уплотнительная прокладка клапана установлена на место.

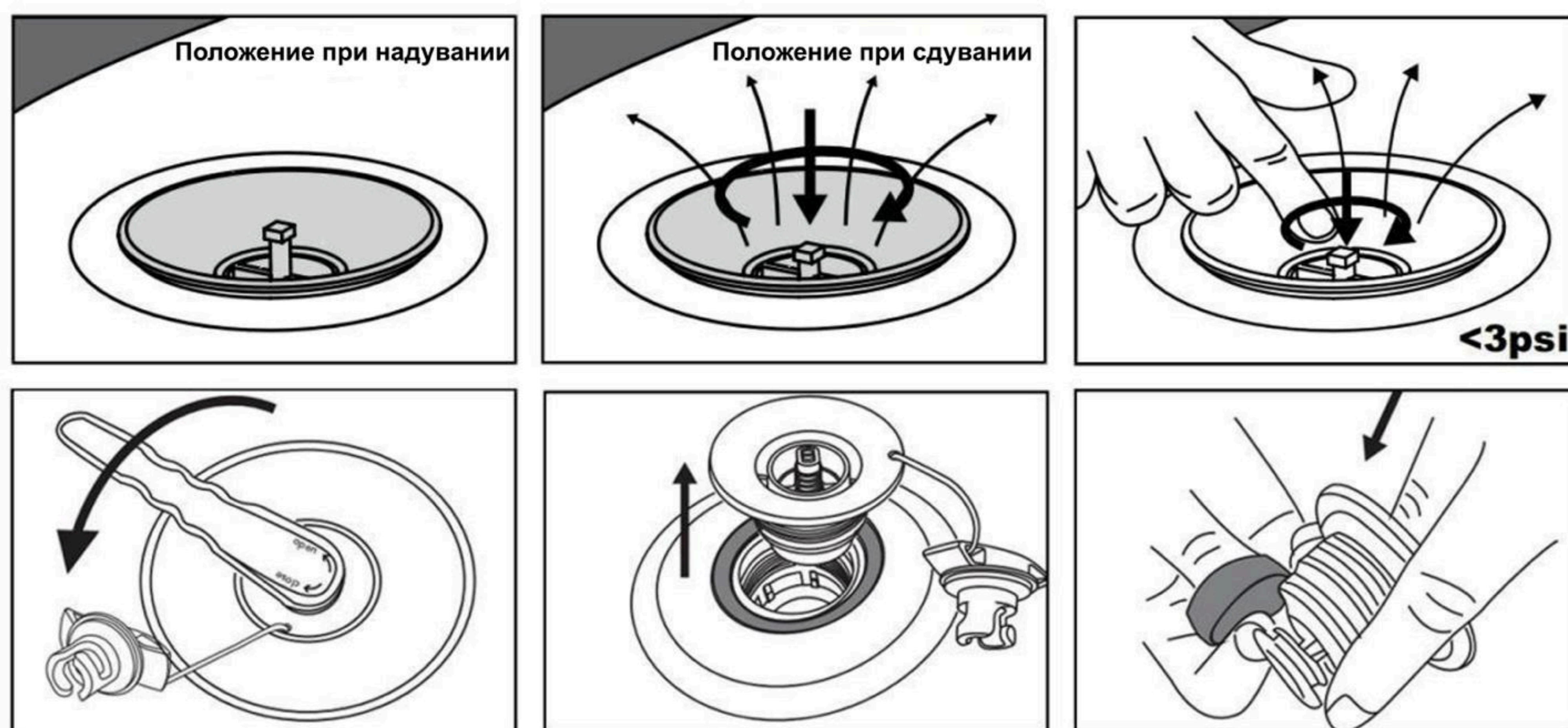
3. Намочите доску мыльной водой, в том числе вокруг клапана.

4. В местах утечки появятся пузырьки. Их необходимо устранить перед следующим использованием изделия.

Использование клапана

Если клапан негерметичен, выполните следующие действия:

- A. Снимите клапан. Обратите внимание на положение клапана.
- B. Отделите резиновое уплотнение от клапана и промойте их.
- C. Соберите клапан. Затяните его обратно.



Использование весла

Чтобы удлинить или укоротить весло, откройте регулировочный зажим.
Закройте регулировочный зажим для фиксации длины весла в нужном месте.

ВАЖНО

Если внутренний стержень весла крутится или скользит, возможно, регулировочный зажим недостаточно затянут. Поверните зажим по часовой стрелке, чтобы затянуть; против часовой стрелки, чтобы ослабить.

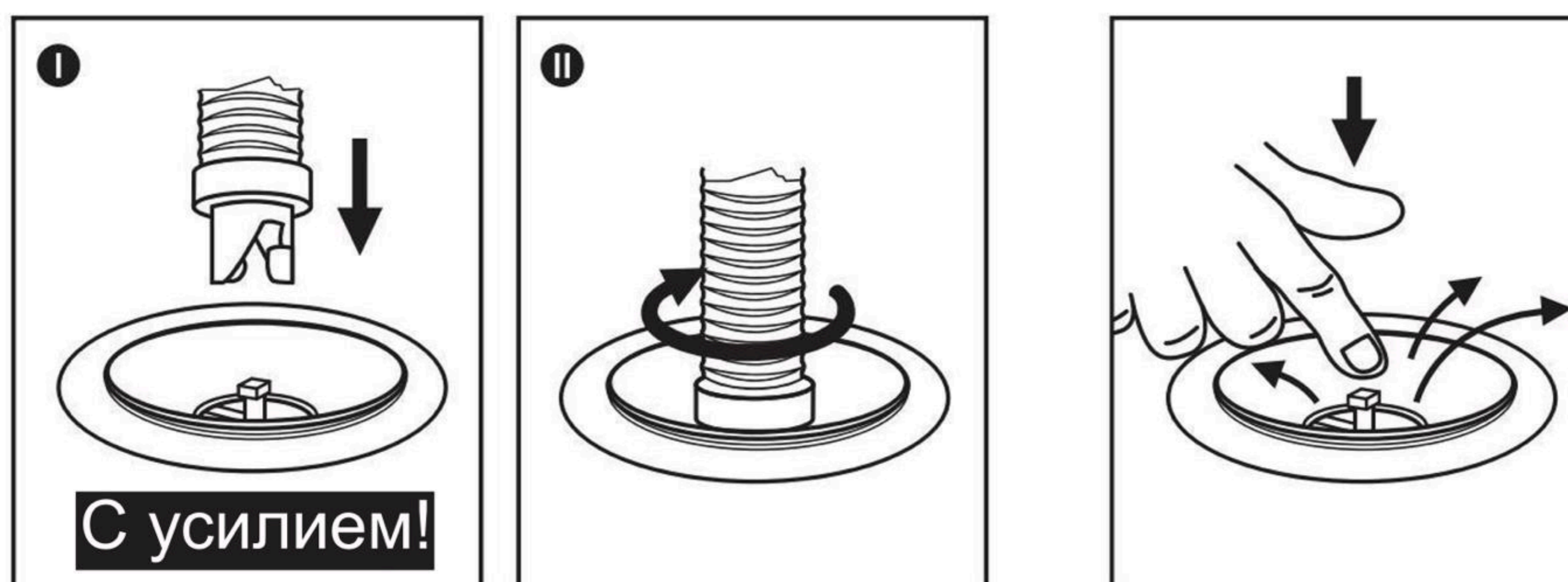



Использование насоса

Нажмите на пружинный переключатель и поверните его на 90 градусов против часовой стрелки, чтобы открыть клапан.

Вставьте разъем шланга насоса в клапан. Зафиксируйте разъем, повернув его по часовой стрелке.

Накачивайте доску до достижения уровня 12-15 PSI (0,8 - 1 Бар).



 Разъем шланга в клапан вставляется с усилием!
При возникновении проблем обратитесь к производителю

ВАЖНО

При использовании ручного насоса не бойтесь перекачать и повредить доску. Чтобы манометр на насосе зарегистрировал давление в доске, необходимо минимум 3 PSI. Несмотря на то, что доска при этом может выглядеть и ощущаться жесткой, продолжайте накачивать ее, пока манометр не достигнет рекомендуемого давления (12-15 PSI).

По мере приближения к рекомендуемому давлению насос начнет оказывать значительное сопротивление.

Гарантийные обязательства

Производитель гарантирует, что изделие не будет проявлять дефектов материалов и изготовления при нормальном использовании и обслуживании в течение 2 лет с момента покупки.

Если у вас есть какие-либо вопросы или предложения, обратитесь к представителям компании-продавца или производителя.

**Тренируйтесь
вместе с *UNIX***