

UNIX **LINE**

РУКОВОДСТВО ПОЛЬЗОВАТЕЛЯ

SUP-БОРД



ПРИМЕЧАНИЕ

Производитель оставляет за собой право модифицировать устройства по мере необходимости и не уведомлять об этом пользователей. Все зависит от конкретной модели продукта.

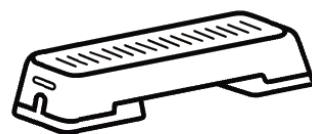


РАДЫ ПРИВЕТСТВОВАТЬ ВАС, ПОЛЬЗОВАТЕЛИ ПРОДУКЦИИ UNIX LINE!

Мы благодарны, что ваш выбор был остановлен на бренде **UNIX Line**. Для того чтобы обеспечить вашу максимальную сохранность, команда **UNIX Line** просит вас с вниманием отнестись к изучению инструкции перед использованием тренажёра! В случае если инструкция в дальнейшем будет потеряна, её всегда можно найти на официальном сайте.

UNIX Line заботится о своих покупателях и всегда готов ответить вам на все возникшие вопросы, в том числе и по эксплуатации товара. Для этого достаточно обратиться к продавцу или дилеру, у которого он был приобретен. Уверены, вы с удовольствием будете пользоваться товарами нашего бренда! Помните, что регулярные занятия спортом способствуют улучшению вашего физического состояния, а также влияют на выработку эндорфинов. С брендом **UNIX Line** вы можете быть уверены, что ваше тело на долгие годы останется подтянутым и красивым.

Мы постоянно развиваемся и предлагаем нашим клиентам самые современные и лучшие технологии на рынке. Все тренажёры бренда **UNIX Line** много лет пользуются популярностью не только у взрослых, но и у их детей. Для того, чтобы изучить полный ассортимент продукции, наведите камеру на QR-код и перейдите на наш официальный сайт.



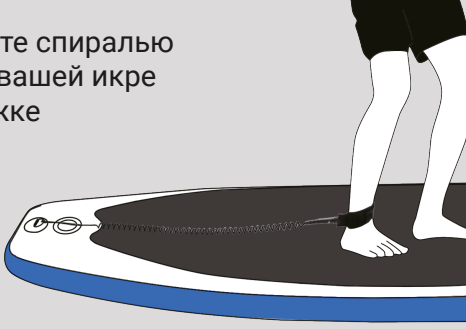
UNIXFIT.RU

СОДЕРЖАНИЕ

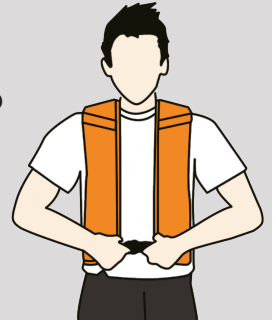
Техника безопасности	3
Схема деталей	4
Установка	5
Решение проблемы утечки	9
Дополнительные детали от нас	11

Техника безопасности

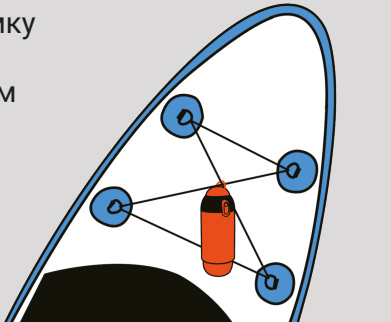
1. Привяжите спиралью поводок к вашей икре или лодыжке



2. Ношение жилета для обеспечения плавучести или другого личного плавучего средства, а также гидрокостюма в более прохладных условиях



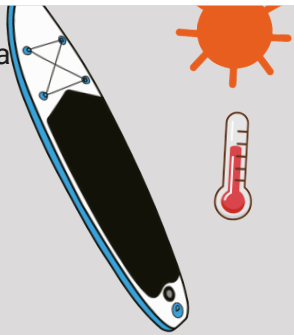
3. Закрепите сумку или бутылку с водой в грузовом отсеке



4. Положите свой мобильный телефон, фонарик или другие устройства для экстренной помощи в водонепроницаемую сумку



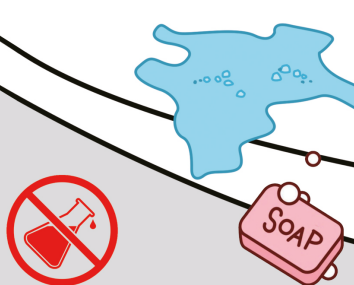
5. Высокая температура вызовет расширение, проверьте давление воздуха



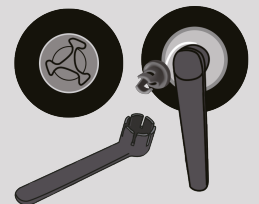
6. Упакуйте и храните доску в пакете в сухом прохладном месте, вдали от солнечного светового средства,



7. Мойте водой с мылом после каждого использования. Не используйте агрессивные химические вещества.



8. Прилагается ремонтный комплект, если клапан ослаблен, пожалуйста, следуйте инструкциям



9. Следите за тем, чтобы вода не попадала внутрь доски. Если это произойдет, снимите клапан и высушите воду



Схема деталей



Установка

Что касается центрального ребра, переверните доску после надувания и прикрепите ее, как показано на рисунке ниже. (Поскольку он твердый, пожалуйста, аккуратно подогните его). Если он слишком твердый для установки, используйте смазку.

ПЛАВНИК



1. Выровняйте ребра в том же направлении, что и вторые ребра.
2. Сдвиньте и вставьте.
3. Вставьте штифт для предотвращения отсоединения, прикрепленный к центральному ребру, и закрепите его.
4. Когда он стабилизируется, установка будет завершена.

КЛАПАН



Подсоединяя шланг для накачки, обязательно подсоединяйте его с поднятым воздушным клапаном. (Если вы установите его в опущенном состоянии, клапан не поднимется, и воздух выйдет наружу, когда вы снимете его с клапана.)

Установка

Что касается центрального ребра, переверните доску после надувания и прикрепите ее, как показано на рисунке ниже. (Поскольку он твердый, пожалуйста, аккуратно подогните его). Если он слишком твердый для установки, используйте смазку.



Шаг 1

Пожалуйста, достаньте прилагаемый серый пластиковый ключ для клапана и используйте его, чтобы вынуть фитинг клапана, повернув его.

Шаг 2

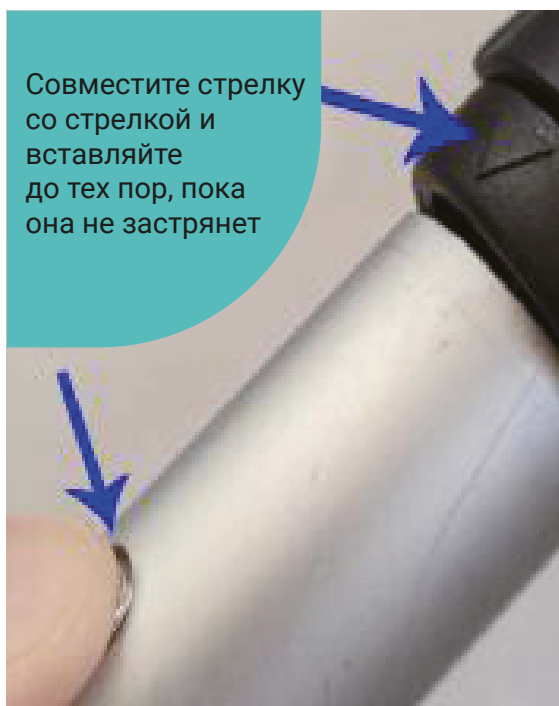
Убедитесь, что клапан чистый, пожалуйста, проверьте фотографии.

Шаг 3

Снова затяните фитинг клапана, повернув его по часовой стрелке. Убедитесь, что он затянут на 100%.

Установка

ВЕСЛО



Лопатка разделена на три части, совместите стрелку на черной соединительной детали и вставьте выступающую часть так, чтобы отверстия совпали.

ВЕТРОВОЙ ПАРУС (ОПЦИОНАЛЬНО)



1. Закрепите 3 короткие пряжки на D-образном кольце в положении хранения платы.
2. Прикрепите удлиненную пряжку к сиденью или D-образному кольцу за сиденьем.
3. Используйте веревку на обоих концах, чтобы контролировать направление паруса.

Установка

СИДЕНЬЕ (ОПЦИОНАЛЬНО)



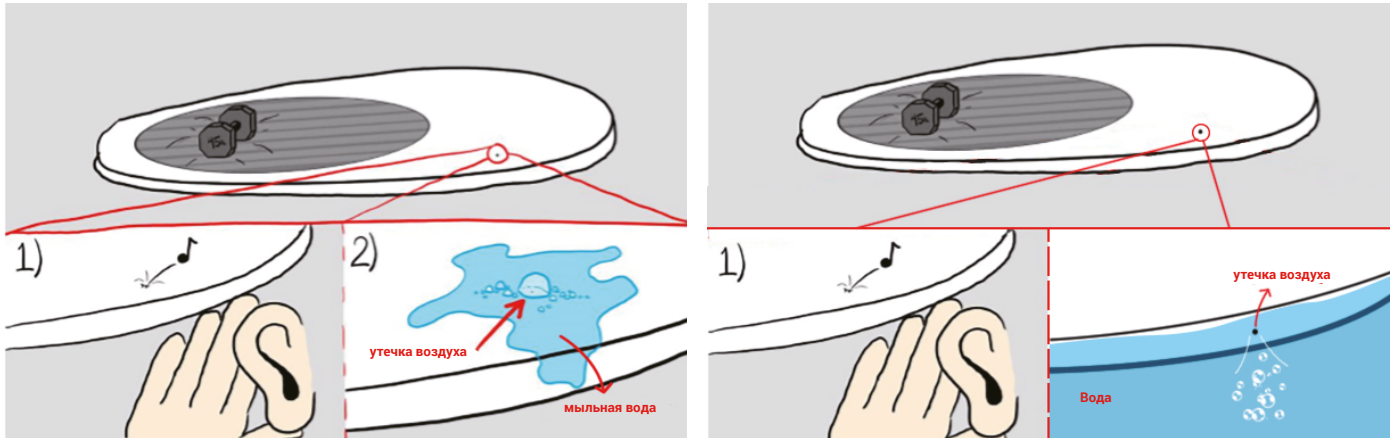
1. Установите сиденье в зарезервированное положение на доске.
2. Передняя часть сиденья обращена к кончику доски.
3. Закрепите 4 пряжки на D-образных кольцах вокруг сиденья.

Решение проблемы утечки

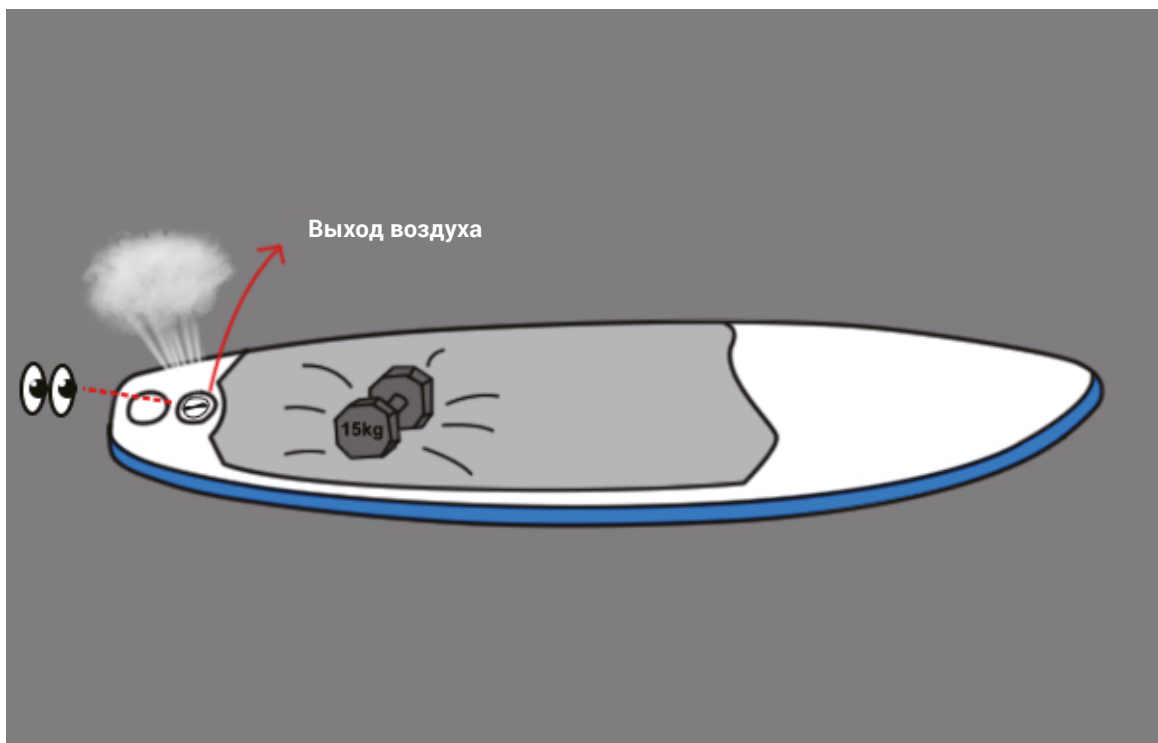
Часть 1. Обнаружение утечки

1. Прислушайтесь к звуку утечки воздуха
2. 3 способа определения места утечки:

А. Сбрызните доску мыльной водой.

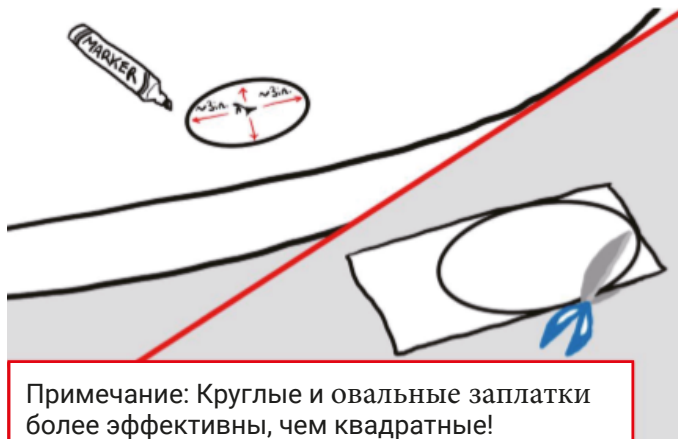


В. Утечка воздушного клапана.

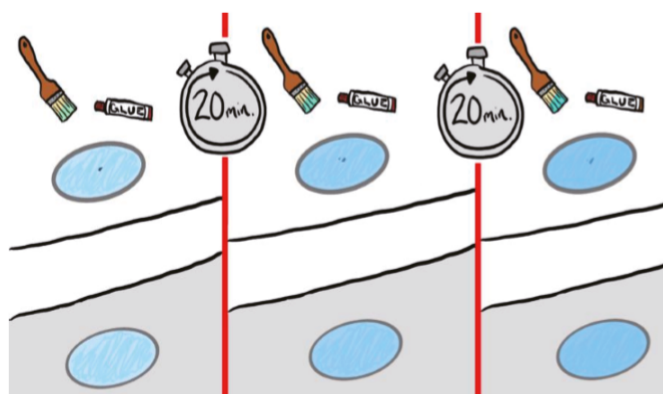


Решение проблемы утечки

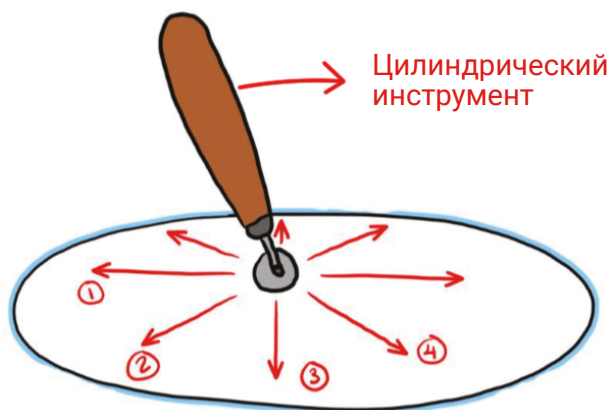
Часть 2 Шаги по устранению утечки



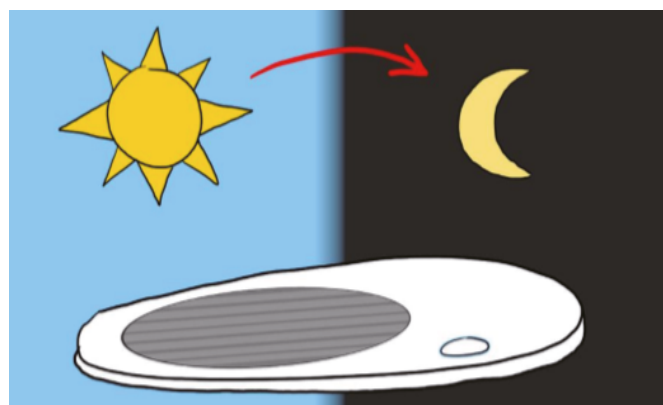
1. Очистите место утечки и держите его сухим
2. Отметьте место утечки и вырежьте заплатку



3. Нанесите промышленный клей на место утечки



4. Используйте цилиндрический инструмент для выдавливания окружающего воздуха



5. Поместите доску в проветриваемое и сухое место на 24 часа
6. Если воздушный клапан протекает, пожалуйста, полностью затяните клапан

Дополнительные детали от нас



• Сиденье SUP

Ручной насос



• Плавник



• Ветряной парус



• Электрический воздушный насос SUP



• Поводок

Тренируйтесь вместе с

UNIX **LINE**



UNIXFIT.RU